

雄性腹部呈三角形，前3节各具1横行尖锐隆脊；第6节两侧稍凹；尾节呈三角形，长稍大于宽。

雄性第1腹肢粗壮，末半部弯曲指向前侧方，侧缘近末端具刺状突起。

标本测量	头胸甲长/mm	头胸甲宽/mm
♂	36.9	43.0
♀	14.9	19.1
♀	27.6	35.4

生境 栖息于浅水 18—94 m 的砂质泥、泥质砂，贝壳或珊瑚礁中。

模式标本产地 新加坡。

标本颜色 呈淡黄褐色。

地理分布 台湾、南沙群岛；澳大利亚，新加坡，泰国，印度，缅甸。

## (22) 六刺狼牙蟹 *Lupocyclus sexspinosus* Leene, 1940 (图 42, 图版 VI: 8)

*Lupocyclus sexspinosus* Leene, 1940: 176, fig. 6, pl. 4; Stephenson, 1961: 102, fig. 3 b; 1972 b: 9, 37; Crosnier, 2002: 403–404, fig. 1.

标本采集地 1♀，广东汕尾，1982. V. 3。

**形态描述** 头胸甲近圆形，宽长相近，背面十分隆凸，覆有浓密的短毛；额区有不显著的细颗粒脊，中部间断，侧胃区各具1颗粒群，中胃区1颗粒隆脊，在中部为1群颗粒所间断；后胃区具1颗粒隆脊，在中部间断；心具有2并排的颗粒群，心区的后部附近另有1小群颗粒；前鳃区各有1群颗粒；中鳃区各有2群前后排列的颗粒群；额齿、后侧缘及肝区具颗粒堆。额分4锐齿，中央2齿明显突出超过侧齿；中央齿内缘短外缘长，侧齿外缘与眼窝缘相连。眼窝较大，眼柄短；背眼窝缘具2条缝，背内眼窝角仅为小模糊的弧形；下眼窝内缘近外缘具1“V”形缺刻，腹内眼窝齿呈齿状，比背内眼窝角突出。前侧缘(包括外眼窝齿在内)共有5齿，以第1齿为最大，外缘稍拱，第2—第4齿大小相近，第5齿稍突出于前齿。后侧缘稍凹。后缘稍拱与后侧缘相连呈弧状。

第2触角基节长约为宽的1.5倍。

第3颚足长节长约为座节长的1/2，末部宽于基部，外角钝圆；座节呈近长方形，长明显大于宽，但不到宽的2倍。

前3对步足纤细，光滑，以第1对步足为最长。依次渐短，边缘具短软毛。第4对步足相对较粗短，长节后缘末端具1小刺，末2节宽而扁，呈桨状，边缘有短毛。

雌性腹部分为7节；第4、第5节中央各具1横行光滑锐脊；第6节略呈半圆形；尾节近三角形，宽稍大于长。

标本测量	头胸甲长/mm	头胸甲宽/mm
♀	22.5	23.5

酒精标本颜色 呈棕色。

生境 栖息于浅水，海藻丛中。

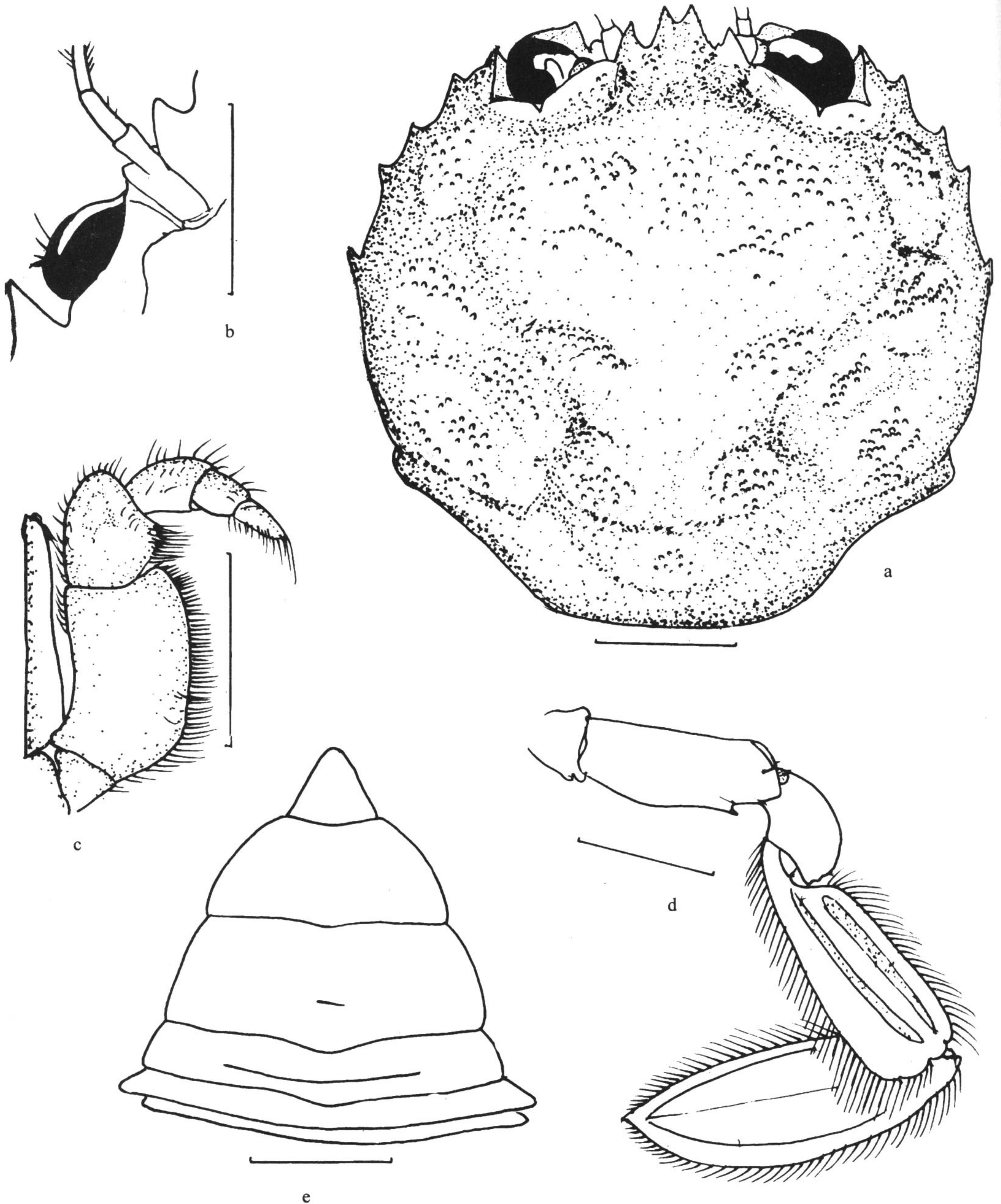


图 42 六刺狼牙蟹 *Lupocyclus sexspinosus* Leene

a. 头胸甲; b. 眼窝腹面; c. 第 3 颚足; d. 游泳足; e. 雌性腹部(标尺: 5 mm)

模式标本产地 菲律宾。

地理分布 广东；菲律宾，印度尼西亚，波利尼西亚，斯里兰卡。

分类讨论 我们仅有 1 个雌性标本，并且螯足已经缺失。但除头胸甲第 1、第 2 前侧齿间距较近外，其余的形态特征均与 Leene (1940) 的原始描述及图示相符。本种在中国为首次记录。

(23) 细螯狼牙蟹 *Lupocyclus tugelae* Barnard, 1950 (图 43, 图版 VIII: 6)

*Lupocyclus tugelae* Barnard, 1950: 148, figs. 29 a-h; Stephenson, 1961: 103, figs. 1 E, 3 C, pl. 2, fig. 1; 1972: 37; Crosnier, 1962: 37, figs. 48, 50, 54-55; Stephenson, 1972 b: 9, 37; 1984: 398-401, figs. 1 a-h, pls. 1 c-f.; Sakai, 1976: 352, pl. 121, fig. 2; Moosa, 1981: 146; Dai & Xu, 1991: 18-19, fig. 14; Moosa, 1995: 521.

*Lupocyclus rorundatus*: Sakai, 1939: 382, pl. 80, fig. 5 (non *Lupocyclus rotundatus* Alcock & White, 1849).

*Lupocyclus granulatus* Leene & Buitendijk, 1952: 215, pl. 16, fig. 1, text-fig. 1 a.

标本采集地 1♀，东海(30°00'N, 123°30'E)，水深 60 m，底质泥质砂，1959. VII. 12；3♂♂3♀♀，南海(19°15'—21°45'N, 111°00'—113°45'E)，水深 30—140 m，底质中砂、泥质砂及砂质泥，1959. I. 27—III. 17；12♂♂17♀♀(3 抱卵)1 幼，南海(17°45'—21°15'N, 108°45'—113°30'E)，水深 28—104 m，底质泥质砂、细砂、砂质泥，1959. IV. 5—25；19♂♂32♀♀(11 抱卵)，南海(17°30'—21°30'N, 108°30'—114°30'E)，水深 38—120 m，底质泥质砂、砂质泥及贝壳砂，1957. VII. 3—19；17♂♂8♀♀(2 抱卵)，南海(17°45'—22°45'N, 108°30'—116°30'E)，水深 43—92 m，底质泥质砂、细砂及泥质砂，1959. XI. 19—XII. 24；3♂♂5♀♀，南海(19°30'—20°00'N, 107°00'—109°30'E)，水深 31—63.3 m，底质砂质泥、泥质砂，1959. XII. 4—12；15♂♂16♀♀(4 抱卵)，南海(18°00'—21°30'N, 110°00'—114°30'E)，水深 35—174 m，底质砂、泥质砂及砂质泥，1960. I. 9—III. 10；1♂，南海(19°30'N, 107°00'E)，水深 52 m，1960. II. 8；8♂♂6♀♀，南海(19°30'—21°30'N, 112°00'—113°45'E)，水深 43—124 m，底质泥质砂、粗砂及泥质砂，1960. IV. 4—9；2♂♂4♀♀，南海(18°00'—20°00'N, 106°30'—108°30'E)，水深 17—72 m，底质泥质砂、粉砂及砂质泥，1960. IV. 12—V. 25；2♂♂2♀♀，南海(18°30'—19°30'N, 107°00'—108°00'E)，水深 50—59 m，底质砂质泥，1960. VII. 7—11；2♂♂，南海(19°00'N, 108°00'—108°30'E)，水深 21—73 m，底质砂质泥，1960. X. 18—19；2♀♀，南海(19°30'N, 108°00'E)，水深 60 m，底质粗砂，1962. I. 14；1♂，广东汕尾，1982. V. 3；1♀，南沙群岛 (3°44'N, 111°45'E)，水深 46 m，底质泥质砂，1987. V. 13；1♂，南沙群岛(6°00'N, 107°42'E)，水深 73 m，底质碎贝壳或砂底，1985. V. 28。

形态描述 头胸甲近圆形，宽约为长的 1.25 倍，背面甚隆，密覆细绒毛；在绒毛下